



Bunyola : montagne et nature

Nous vous invitons à visiter Bunyola, ses environs, et découvrir des paysages surprenants.

Aux pieds de la Serra de Tramuntana, Bunyola vous propose des parcours pédestres pour toute la famille ou pour les randonneurs un peu plus expérimentés, à travers lesquels vous pourrez profiter de vallées, montagnes et sentiers, et observer la nature.



Bunyola è montagna e natura

T'invitiamo a scoprire Bunyola e i suoi dintorni e a conoscere paesaggi sorprendenti.

Ai piedi della catena della Tramuntana, Bunyola ti offre percorsi a piedi per tutta la famiglia o per escursionisti poco più esperti, lungo i quali potrai godere di valli, montagne, sentieri ed osservare la natura.

Précautions à prendre avant de partir : Prima di partire:

- Essayez de ne pas partir seul et prévenez vos proches de l'endroit où vous allez.
- Pensez toujours à prendre votre téléphone portable chargé et n'oubliez pas le numéro des secours : **112**. L'application gratuite MY112 pour signaler une urgence est à votre disposition.
- Choisissez bien les excursions, en fonction de vos possibilités. **Gardez des forces pour le retour !**
- Consultez les prévisions **météorologiques**.
- Portez toujours des **chaussures confortables et robustes** ainsi que des **vêtements transpirants**. Surtout en été, n'oubliez pas de prendre une casquette et une protection solaire. Et, en hiver, couvrez-vous bien mais plutôt en superposant plusieurs couches.
- Prenez de l'eau en abondance et, si l'excursion est longue, un peu de **nourriture légère et énergétique** (fruits, fruits secs, barres de céréales...)
- **Respectez la montagne**. Emportez vos déchets et jetez-les ensuite dans les conteneurs adéquats.

- Cerca di non andare da solo e lascia detto dove vai.
- Non dimenticarti del cellulare a piena carica e ricorda il numero di emergenza: **112**. Esiste un'applicazione gratuita a tua disposizione per notificare un'emergenza MY112.
- Scegli bene le escursioni secondo le tue capacità. **Risparmia le forze per il ritorno!**
- Consulta le previsioni **meteorologiche**.
- Usa sempre **calzature comode e resistenti** e **indumenti traspiranti**. Soprattutto in estate, non dimenticare un berretto e la protezione solare. In inverno copriti, però meglio a strati.
- Porta con te **acqua** in abbondanza e, se l'escursione è lunga, un po' di **cibo leggero ed energetico** (frutta, frutti secchi, barrette di cereali...)
- **Rispetta la montagna**. Non lasciarci rifiuti e gettali in seguito negli appositi contenitori.



Orient Castell d'Alaró Orient

Difficulté : moyenne
Durée approximative : 3h30

L'excursion démarre devant l'hôtel rural Hermitage par le chemin qui se trouve 200 m plus loin **(1)** indiqué par les signalisations du GR221, lesquelles il faut suivre.

Passer par un portillon puis laisser sur sa gauche un torrent et arriver à un autre portillon. Traverser, puis poursuivre sur le chemin carrossable vers la droite. Arrivée à Pla des Pouet **(2)**, où se trouve un croisement avec plusieurs directions, où il faudra suivre les indications menant au **Castell d'Alaró** (Château de Alaró) et, à moins d'un kilomètre, se trouve la cime où est située le château **(3)**.

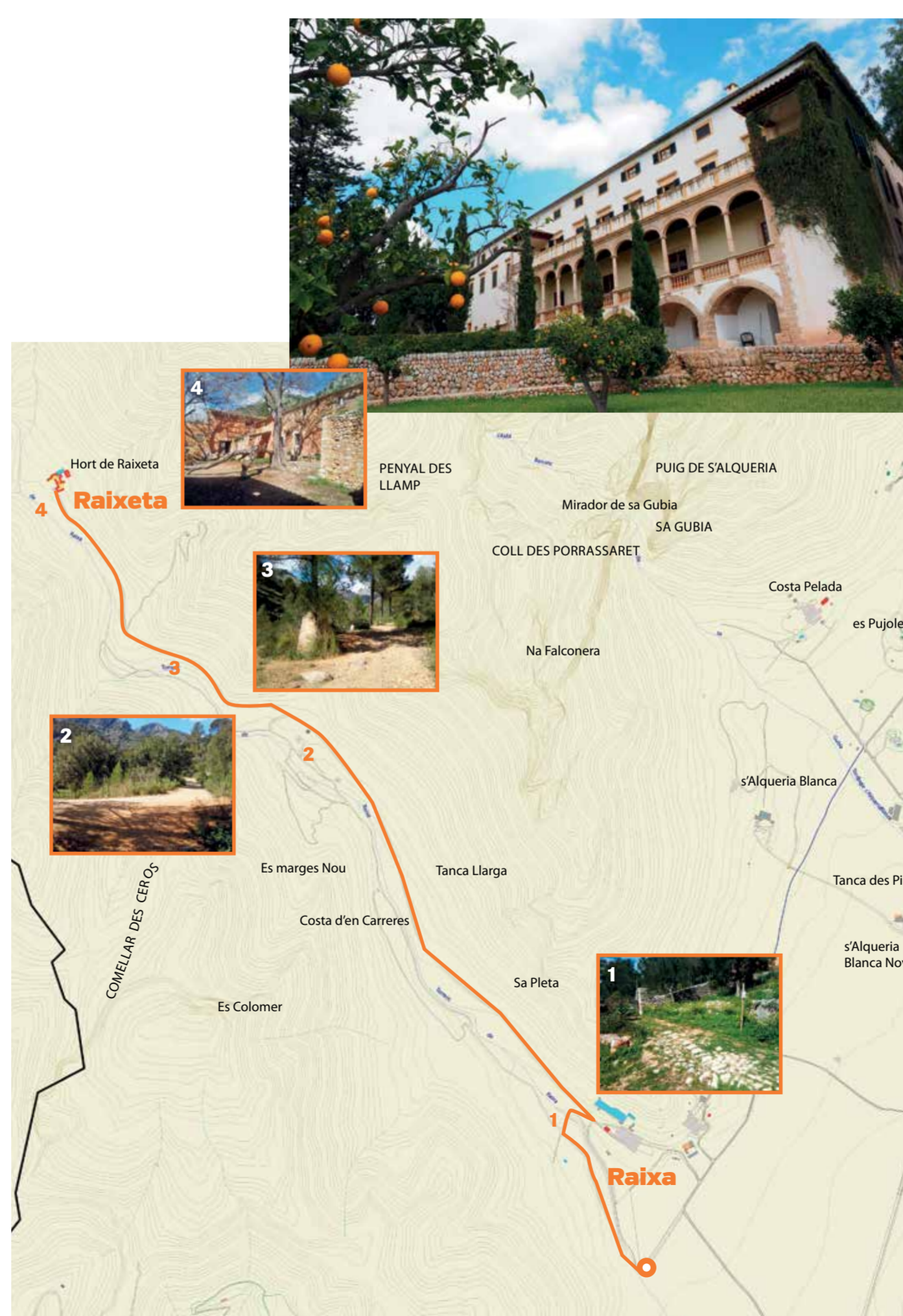
Il ne reste plus qu'à revenir en prenant le même chemin qui a été emprunté pour aller au château.

Difficoltà: media
Durata: 3 h 30 min

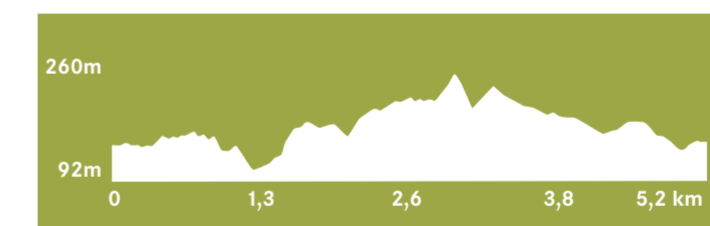
Si parte dall'hotel L'Hermitage per il sentiero che si trova 200 metri più avanti **(1)** segnalato con l'indicazione GR221 da seguire.

Si oltrepassa un varco e in seguito, lasciando a sinistra un torrente, si arriva a un altro varco. Si attraversa e si trova un sentiero carrabile, che seguiamo verso destra. Si arriva al Pla d'es Pouet **(2)**, un crocevia con diverse direzioni, dove seguiamo le indicazioni per il **castello di Alaró** e, in poco meno di un chilometro, si arriva alla cima ove è situato il castello **(3)**.

Per tornare basterà ripercorrere lo stesso sentiero da cui siamo venuti.



Raixa-Raixeta-Raixa



Difficulté : très facile, idéale pour les familles.
Durée approximative : 2h45 sans déviations pour aller à Pastoritx.

Cette route démarre sur le parking du site de **Raixa**. Sortir du parking et prendre le chemin de droite. Le poursuivre sur 500 m jusqu'à trouver un panneau qui indique une déviation vers la droite **(1)** et traverser le torrent.

Se diriger vers la barrière qui se trouve sur la gauche **(2)** et la traverser. Passer à côté de serres puis près d'un réservoir d'eau destiné aux incendies de forêt jusqu'à trouver un croisement de chemins **(3)** où il faudra continuer tout droit sans se dévier jusqu'à arriver au domaine en ruines de **Raixeta** **(4)**.

À Raixeta, 2 options : continuer en direction du torrent par le Comellar de l'Infern jusqu'au domaine de Pastoritx (4 km depuis Raixeta) ou revenir sur le même chemin jusqu'à Raixa, où une visite peut être réalisée pour finir l'excursion.

Difficoltà: molto facile, ideale per famiglie
Durata: 2 h 45 min senza deviare per Pastoritx

Questo percorso inizia dal parcheggio della tenuta pubblica di **Raixa**. Uscendo dal parcheggio si prende il sentiero a destra. Lo seguiamo per 500 m fino a trovare un cartello che indica di deviare a destra **(1)** e attraversare il torrente.

Dopo averlo attraversato ci si dirige alla barriera che si trova a sinistra **(2)** e la si oltrepassa. Si passa quindi di fianco a delle serre, poi a un deposito d'acqua per incendi forestali fino ad arrivare a un crocevia di sentieri **(3)** dove si continua dritto senza deviare fino a raggiungere i resti del podere di **Raixeta** **(4)**.

Una volta arrivati a Raixeta si può continuare in direzione del torrente, per il Comellar de l'Infern, fino al podere di Pastoritx (4 km da Raixeta) oppure ritornare per lo stesso sentiero da cui siamo venuti e, volendo, visitare Raixa per terminare la gita.



infomallorca

infomallorca.net
Consell de MallorcaAjuntament de Bunyola
Illes Balearsinfomallorca
Bunyola
Tel. +34 971 613 007
www.ajbunyola.net

Orient- Pas de s'Estaló- Salt des Freu-Orient

Difficulté : facile / moyenne
Durée approximative : 2h30 / 3h00

Cette excursion démarre au village d'**Orient**.

Prendre la route en direction ascendante jusqu'à Alaró et, à droite, prendre un chemin **(1)** qui mène à travers un champ de vignes jusqu'à arriver à une barrière **(2)**, la traverser par le passage dédié et continuer sur la droite où se trouve rapidement une bifurcation **(3)**.

Prendre le chemin ascendant de gauche et, moins de 300 m plus loin **(4)**, tourner sur la droite. Moins de 700 m plus loin se trouve le **Pas de s'Estaló (5)**. Une fois ce dernier passé, se trouve un autre croisement **(6)** où il faudra prendre le chemin de droite, en passant à côté d'une petite maison en ruines. En poursuivant sur ce chemin se trouve une autre bifurcation **(7)** où il faudra prendre à nouveau le chemin de droite et, plus avant, au croisement suivant, **(8)** prendre également à droite.

À partir de là, le bruit de l'eau du torrent se fera entendre. Arriver jusqu'à un croisement pour retourner vers Orient ou pour aller vers Santa Maria **(9)**. Prendre à gauche et, en suivant le cours du torrent, arrivée à **Salt des Freu (10)**, une cascade de 23 m, magnifique lorsqu'elle a de l'eau.

Reprendre le chemin de l'aller jusqu'à atteindre le panneau **(9)** et suivre les indications vers Orient. À ce point, il faudra traverser le torrent puis franchir une barrière avec des escaliers **(11)**. Enfin, ce chemin mènera à la route Bunyola-Orient où il faudra continuer vers la droite pour revenir au point de départ.

Difficoltà: facile / media
Durata: 2 h 30 min / 3h

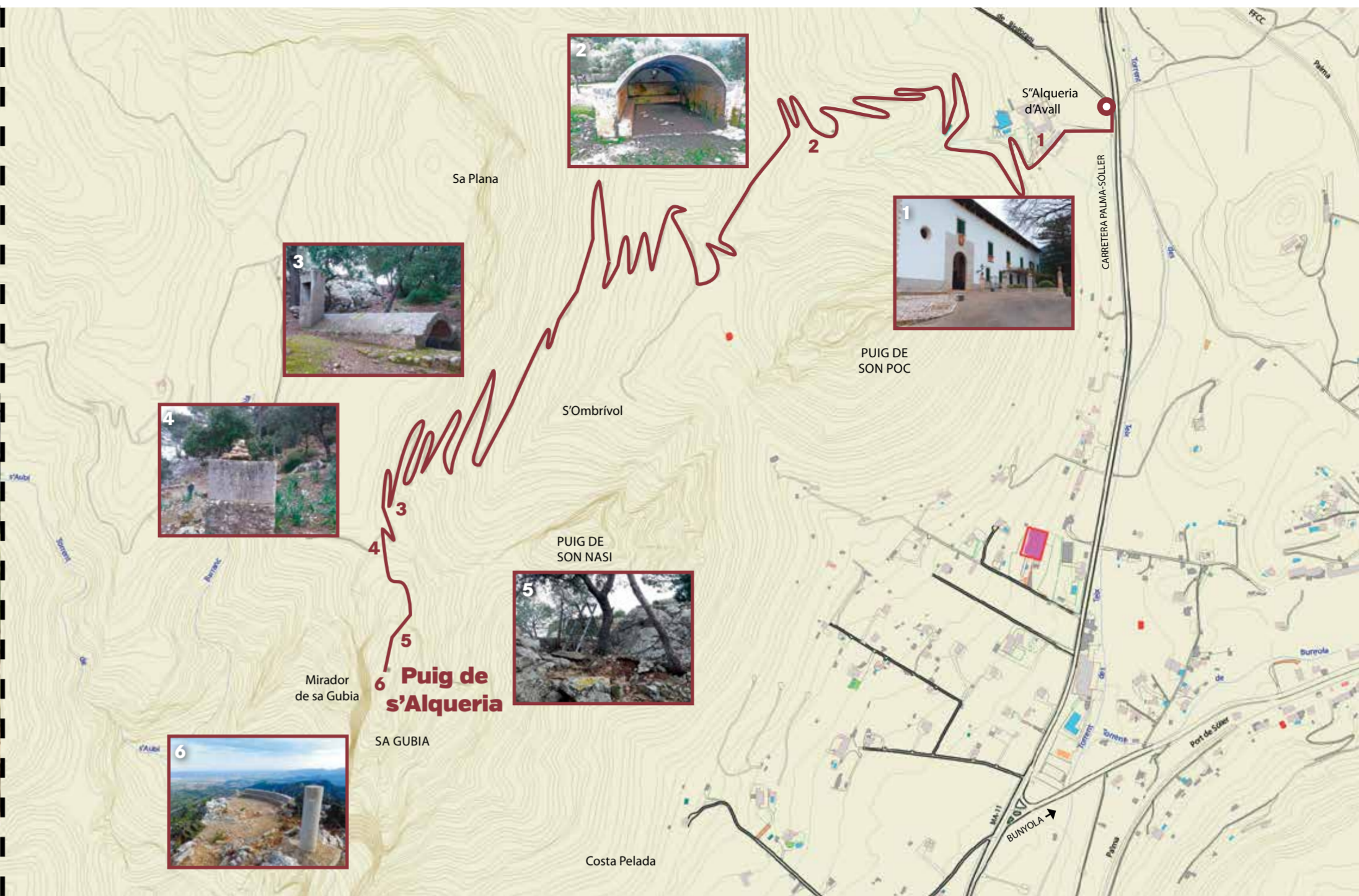
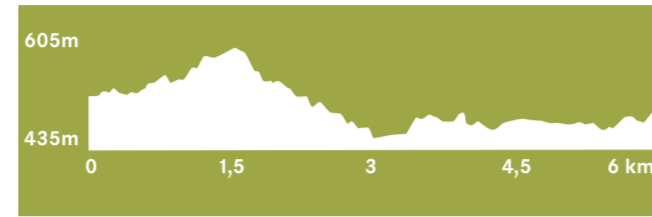
Questa escursione inizia al paese d'**Orient**.

Seguendo la strada in salita verso Alaró, si prende a destra un sentiero **(1)** che porterà attraverso un campo di vigne fino ad arrivare a una barriera con scaletta **(2)**. Si oltrepassa e si continua verso destra, dove subito dopo troviamo un bivio **(3)**.

Si prende il sentiero in salita a sinistra, e a meno di 300 m **(4)** si gira verso destra. Dopo circa 700 m si arriva al **Pas de s'Estaló (5)**. Dopo averlo passato, troviamo un altro bivio **(6)** dove prendiamo il sentiero di destra costeggiando una casetta in rovina. Seguendo per il cammino, si arriva a un altro bivio **(7)**, ivi si prende nuovamente il sentiero di destra, e più avanti, al bivio seguente **(8)** ancora una volta a destra.

Da questo punto in poi s'inizia a sentire il rumore dell'acqua che scorre nel torrente. Arriviamo a un crocevia con indicazioni per tornare a Orient o andare verso Santa Maria **(9)**. Si devia verso sinistra e, seguendo il corso del torrente, si arriva al **Salt des Freu (10)**, un salto di 23 m molto suggestivo quando c'è l'acqua.

Torniamo da dove siamo venuti fino ad arrivare alle frecce segnaletiche **(9)** e seguiamo le indicazioni verso Orient. Si deve attraversare il torrente e oltrepassare una barriera con scaletta **(11)**. Questo sentiero ci lascia infine sulla strada Bunyola-Orient dove seguiremo verso destra per tornare al punto di partenza.



Puig de s'Alqueria

Difficulté : moyenne
Durée approximative : 4h00

Cette excursion mène au **Puig de s'Alqueria**, plus connu sous le nom de « **Sa Gubia** », en marchant à travers un domaine très entretenu d'oliviers et de forêt de chênes, et à travers l'ancien chemin de « Muntanya ».

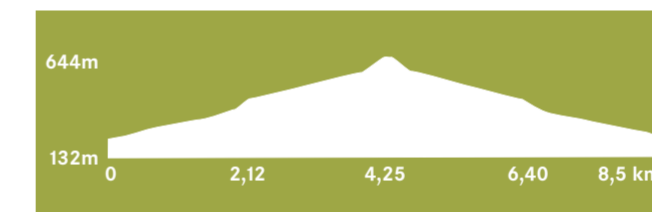
L'exclusion démarre au km 15,800 de la route C-711 Palma-Sóller. Commencer à marcher sur le chemin goudronné qui mène aux maisons de S'Alqueria d'Avall **(1)**. En arrivant à ces maisons, prendre un chemin qui arrive sur la gauche et qui passe entre les maisons et les étables.

Franchir les barrières, traverser un petit torrent et poursuivre sur le chemin de « Muntanya », ancien chemin qui reliait les communes de Valldemossa et de Bunyola.

Continuer sur le chemin à travers un ancien champ d'oliviers à l'ombre du Puig de son Poc. Après plusieurs virages se trouve un espace plat où sont situés un ancien réservoir **(2)** couvert et un puits à côté d'un abri pour le bétail.

L'ancien chemin devient désormais plus incliné et se dirige vers le flan de Sa Plana, avant d'arriver à une forêt de chênes touffue ; la piste fait un virage à gauche et, à partir de là, présente une infinité de virages pour surmonter l'importante inclinaison de la montagne. Arrivée à un tronçon à plat assez long qui semble faire face au col fermé par les deux montagnes, Son Nasi et Sa Gubia.

Passer par un portail sans barrières puis traverser un porche avec un réservoir couvert **(3)**. Monter jusqu'à la cime du col. Le chemin commence à tourner vers la droite et à gauche se trouve une plaque avec des marches **(4)**. À



gauche se trouve la déviation pour monter à la cime du Puig de s'Alqueria.

Une fois ce dernier tronçon franchi, se trouve un petit replat avec une pinède où, sur la gauche, se trouve une grille située à côté d'un chêne avec un escalier de passage **(5)**, qu'il faudra traverser.

Continuer le chemin qui, quelques minutes plus loin, mène au vieux refuge **(6)**. Le chemin continue en montant quelques mètres pour mener à la cime située à 609 m d'altitude, où se trouvent un point géodésique **(7)** et un belvédère avec un banc en pierres.

Retourner au début de l'excursion par le même chemin.

Difficoltà: facile / media
Durata: 4 h

Cette excursion porte au **Puig de s'Alqueria**, mieux connu sous le nom de « **Sa Gubia** », camminando in una ben curata tenuta di olivi e lecci, per l'antico Camí de Muntanya. Si comincia l'escursione al km 15.800 della strada C-711, Palma-Sóller, per il sentiero asfaltato che porta alle case di S'Alqueria d'Avall **(1)**. Nel giungere a queste ultime si deve prendere un sentiero che si diparte a sinistra e che passa tra case e stalle. Incontriamo delle barriere, che oltrepassiamo, si attraversa quindi un piccolo torrente mediante un ponte, e ci si ricongiunge al Camí de Muntanya, antico sentiero che collegava i villaggi di Valldemossa e Bunyola. Si sale seguendo il

sentiero per un antico uliveto all'ombra del Puig de Son Poc. Dopo diversi tornanti si arriva a un pianoro dove si trova una vecchia cisterna **(2)** coperta e un pozzo a fianco di una tettoia per il bestiame. L'antico sentiero diviene ora maggiormente ripido e si dirige al pendio di Sa Plana; prima d'arrivare a un frondoso bosco di lecci, il tracciato compie un giro a sinistra e, a partire da questo punto, cominciano una serie di tornanti per superare il dislivello della montagna. Dopo diverse curve ci si ritrova su un tratto retto abbastanza lungo che sembra puntare al valico formato dalle due montagne, Son Nasi e Sa Gubia.

Si passa un varco senza barriere e poi un porticato con una cisterna coperta **(3)**. Si sale quindi fino a trovarsi in cima al valico: il sentiero comincia a girare verso destra e si vede una lastra con dei gradini sulla nostra sinistra **(4)**. Sempre a sinistra si trova la deviazione per salire in cima al Puig de s'Alqueria. Superato quest'ultimo tratto, ci troviamo in un piccolo pianoro con pineta da cui si potrà vedere a sinistra, a fianco di un leccio, una rete divisoria con una scaletta **(5)**, che bisogna oltrepassare. Si segue il sentiero che ci porta in pochi minuti all'antico rifugio **(6)**. Il sentiero continua alcuni metri in salita per arrivare alla cima situata a 609 m d'altezza, dove si trovano un pilastro geodetico **(7)** e un punto panoramico con una panca di pietra. Si torna infine all'inizio dell'escursione per lo stesso sentiero.

